

T.C.

AMASYA ÜNİVERSİTESİ

Tasarım Meslek Yüksekokulu Müdürlüğü



Amasya – 2022

2021 YILI

BİRİM FAALİYET RAPORU



Eğitimdir ki, bir milleti ya özgür, bağımsız, şanlı, yüksek bir topluluk halinde yaşatır; ya da esaret ve sefaletle terk eder.

K. Atatürk

BİRİM YÖNETİCİSİNİN SUNUŞU

Günümüzün hızla gelişen ve değişen teknoloji dünyasında, gelişmelere paralel olarak teknik ara eleman ihtiyacı belirmiş, bu da mesleki teknik eğitimin önemini ön plana çıkarmıştır. Tasarım Meslek Yüksekokulu öncelikle Amasya'nın tarihi kimliğinin korunması ve yaşatılmasının yanı sıra ülkemizdeki sorunların çözümlenmesinde, kurulan ön lisans programları ile dünyadaki teknolojik ve ekonomik gelişmelere uygun mesleklerin uygulamasındaki ara elemanı yetiştirmeyi amaçlamaktadır. Tasarım Meslek Yüksekokulunda yer alan bölümlerin, hem ülkemizde gerekli olan hem de dünyada gelişmiş ülkelerde var olan mesleklere eleman yetiştirmesi açısından bir ayrıcalık oluşturmaktadır.

2014-2015 Eğitim-Öğretim yılında hizmete başlayan Tasarım Meslek Yüksekokulumuz Mimari Restorasyon, Coğrafi Bilgi Sistemleri, Endüstri Ürünleri Tasarımı, İç Mekân Tasarımı, Grafik Tasarımı, Bilgisayar Destekli Tasarım ve Animasyon ile Peyzaj ve Süs Bitkileri programlarıyla çağın yenilik ve gereksinimlerine uygun olarak kendini sürekli olarak güncellemektedir. Bölgemizin ve ülkemizin teknik ara eleman ihtiyacına cevap verebilecek, özgün ürünler üretebilecek bilgi, beceri ve donanıma sahip öğrenciler için çaba harcamaktadır. Yeni açılan programları ile gelişmekte olan Yüksekokulumuz her bakımdan yeterli ve iş hayatında aranan öğrencileri topluma sunabilmek amacıyla standart eğitim faaliyetleri ötesine geçmeye çalışmakta; akademik ve idari alanda sunulan tüm hizmetlerde örnek bir kurum olmak için büyük gayret göstermektedir.

Doç. Dr. Burak ERYILMAZ

Yüksekokul Müdürü

2021 YILI
AMASYA ÜNİVERSİTESİ
AMASYA TASARIM MESLEK YÜKSEKOKULU MÜDÜRLÜĞÜ

BİRİM FAALİYET RAPORU
İÇİNDEKİLER

HARCAMA YETKİLİSİNİN SUNUŞU

I- GENEL BİLGİLER

- A- Misyon ve Vizyon
- B- Yetki, Görev ve Sorumluluklar
- C- İdareye İlişkin Bilgiler
 - 1- Fiziksel Yapı
 - 2- Örgüt Yapısı
 - 3- Bilgi ve Teknolojik Kaynaklar
 - 4- İnsan Kaynakları
 - 5- Sunulan Hizmetler
 - 6- Yönetim ve İç Kontrol Sistemi

II- AMAÇ ve HEDEFLER

- A- İdarenin Amaç ve Hedefleri
- B- Temel Politikalar ve Öncelikler

III- FAALİYETLERE İLİŞKİN BİLGİ VE DEĞERLENDİRMELER

- A- Mali Bilgiler
 - 1- Bütçe Uygulama Sonuçları
 - 2- Mali Denetim Sonuçları
- B- Performans Bilgileri
 - 1- Faaliyet ve Proje Bilgileri
 - 2- Performans Sonuçları Tablosu
 - 3- Performans Bilgi Sisteminin Değerlendirilmesi

IV- KURUMSAL KABİLİYET ve KAPASİTENİN DEĞERLENDİRİLMESİ

- A- Üstünlükler
- B- Zayıflıklar
- C- Değerlendirme

V- ÖNERİ VE TEDBİRLER

I- GENEL BİLGİLER

Amasya Üniversitesi Tasarım Meslek Yüksekokulu 2547 Sayılı Yükseköğretim Kanunu'nun 2880 Sayılı Kanunla değişik 7.maddesi d-2 fıkra gereğince Yükseköğretim Genel Kurulunun 01.03.2013 tarihli toplantısında kurulmasına karar verilmiş ve Mimarlık Fakültesi binasında faaliyetlerine başlamıştır. Yükseköğretim Genel Kurulu tarafından aşağıda belirtilen programların açılması uygun görülmüştür.

1. Mimari Restorasyon
2. Coğrafi Bilgi Sistemleri
3. Endüstri Ürünleri Tasarımı
4. İç Mekân Tasarımı
5. Grafik Tasarımı
6. Bilgisayar Destekli Tasarım ve Animasyon
7. Peyzaj ve Süs Bitkileri

A- MİSYON ve VİZYON

Misyonumuz

Tasarım Meslek Yüksekokulu'nun misyonu, ülkemizin ve insanlığın ihtiyaç duyduğu bilgi ve becerilerle donatılmış, çevreye, topluma ve etik değerlere saygılı, yaratıcı, yenilikçi, girişimci ve lider özelliklere sahip, şehrimizin ve ülkemizin tarihinin korunmasına, kalkınmasına ve toplumda tasarım bilinci oluşturulmasına katkıda bulunacak insanlar yetiştirmektir.

Vizyonumuz

Tasarım Meslek Yüksekokulu'nun vizyonu, akademik kadrosu ile alanında öncü, eğitim-öğretimdeki kalitesiyle görsel sanat kültürünü özümsemiş, tasarımlarıyla adından söz ettiren ve iletişim becerisiyle bunu insanlığa aktarabilen mezunlar yetiştirmek, geleceğin nitelikli iş gücü ihtiyacını karşılamaya yönelik etkili çözümler üreten, bilim, sanat ve eğitim çevrelerinde örnek oluşturacak ulusal ve uluslararası düzeyde başarılı kurumsal bir kimliğe kavuşmaktır.

B- YETKİ, GÖREV VE SORUMLULUKLAR

Yüksekokulumuzun yönetim ve organizasyonu 2547 sayılı yasanın 20. maddesi hükümlerine göre belirlenmiştir. Yönetim organları Yüksekokul Müdürü, Yüksekokul Kurulu ve Yüksekokul Yönetim Kuruludur.

Yüksekokul Müdürü, üç yıl için Rektör tarafından atanır. Müdürün okulda görevli aylıklı öğretim elemanları arasından üç yıl için atayacağı en çok iki yardımcısı bulunur. Yüksekokuldaki idari personelin amiri olan Yüksekokul Sekreteri, idari teşkilatın verimli, düzenli ve uyumlu çalışmasından okul müdürüne karşı sorumludur.

Amasya Tasarım Meslek Yüksekokulunda hali hazırda bu yönetim organlarında görev alanlar şu şekildedir:

| | |
|-----------------------------|--------------------------------------|
| Müdür | : Doç. Dr. Burak ERYILMAZ |
| Müdür Yardımcısı | : Dr. Öğr. Üyesi Feray UĞUR ERDOĞMUŞ |
| Yüksekokul Sekreteri | : Abdullah HORPAN |

Müdür:

Müdür, 5018 Kamu Mali Yönetimi ve Kontrol Kanunu'na göre birimin en üst yöneticisi ve harcama yetkilisidir. Akademik ve idari personelin 1. sicil amiridir.

Görevleri; Yüksekokul kurullarına başkanlık etmek, yüksekokul kurullarının kararlarını uygulamak ve yüksekokul birimleri arasında düzenli çalışmayı sağlamak; her öğretim yılı sonunda ve istendiğinde yüksekokulun genel durumu ve işleyişi hakkında Rektöre rapor vermek; yüksekokul birimleri ve her düzeydeki personeli üzerinde genel gözetim ve denetim görevini yapmak; yüksekokulun ve bağlı birimlerinin öğretim kapasitesinin rasyonel şekilde kullanılmasında ve geliştirilmesinde, gerektiğinde güvenlik önlemlerinin alınmasında, öğrencilerin gerekli sosyal hizmetlerinin sağlanmasında, eğitim-öğretim, bilimsel araştırma ve yayın faaliyetlerinin düzenli şekilde yürütülmesinde, bütün faaliyetlerin gözetim ve denetiminin yapılmasında, takip ve kontrol edilmesinde ve sonuçların alınmasında, Rektöre karşı birinci derecede sorumludur.

Müdür Yardımcısı:

Müdür Yardımcısı, Yüksekokul Müdürünün teklifi ve Rektörlük Makamının onayı ile görevlendirilir. Akademik faaliyetlerin organizasyonunu yerine getirirler. Okul müdürünün vereceği görevleri yaparlar.

Yüksekokul Sekreteri:

Yüksekokul Sekreteri, Yüksekokul idari teşkilatının amiridir. İdari teşkilatın verimli, düzenli ve uyumlu çalışmasından Okul Müdürü'ne karşı sorumludur. Harcama Yetkilisi tarafından görevlendirilen Gerçekleştirme Görevlisidir. Gerçekleştirme Görevlileri, harcama talimatı üzerine; işin yaptırılması, mal veya hizmetin alınması, teslim almaya ilişkin işlemlerin yapılması, belgelendirilmesi ve ödeme için gerekli belgelerin hazırlanması görevlerini yürütürler. Yüksekokul Sekreterliğinin görev alanına giren konuların sağlıklı, düzenli ve verimli bir şekilde, ilgili mevzuata uygun olarak yürütülmesini planlamak, koordine etmek ve denetlemek, kurum içi/dışı yazışmaları ve resmi ilişkileri yürütmek, koordine etmek ve denetlemek, Müdürün talimatları doğrultusunda Akademik Kurul, Yüksekokul Kurulu, Yüksekokul Yönetim Kurulu gündemini hazırlamak ve ilgililere duyurmak, Kurullarda raportörlük yapmak, Kurul kararlarının yazılmasını ve karar defterlerine işlenmesini sağlamak, Yüksekokula ait bina ve eklentilerinin ısıtma, aydınlanma, temizlik ve bakım-onarım faaliyetlerini yürütmek, Yüksekokula ait açık ve kapalı alanlarda güvenlik faaliyetlerini takip etmek ve koordinasyonunu sağlamakla görevlidir.

C- İDAREYE İLİŞKİN BİLGİLER

1. Fiziksel Yapı

Amasya Tasarım Meslek Yüksekokulu Mimarlık Fakültesi binasının 1.Katında bulunmakta olup; mevcut kapasite olarak 1 Müdür odası, 1 Müdür Yardımcısı odası, 1 Yüksekokul Sekreteri Odası, 1 sekreter odası, 1 memur odası ve 7 öğretim elemanı odası ile hizmet vermektedir.

1.1 Eğitim Alanları ve Derslikler

| Eğitim Alanları ve Derslikler | | | | | | |
|--------------------------------------|-------------------|-------------------|-------------------|-------------------|-------------------|-------------------|
| Eğitim Alanı | Kapasitesi | Kapasitesi | Kapasitesi | Kapasitesi | Kapasitesi | Kapasitesi |
| | 1-50 | 51-75 | 76-100 | 101-150 | 151-250 | 251-Üzeri |
| Amfi | - | 2 | - | - | - | - |
| Atölye | 6 | - | - | - | - | - |
| Bilgisayar Laboratuvarı | 1 | - | - | - | - | - |
| Yabancı Dil Laboratuvar | - | - | - | - | - | - |
| Derslik | 1 | | | | | |
| Toplam | 8 | 2 | - | - | - | - |

1.2 Sosyal Alanlar

1.2.1 Kantin ve Kafeteryalar

Mimarlık Fakültesi Kantini ortak kullanım alanıdır.

1.2.2 Yemekhaneler

Yüksekokulumuza ait olmayıp Üniversitemiz Mimarlık Fakültesine aittir.

Öğrenci yemekhane Sayısı : 1 Adet

Öğrenci yemekhane Kapasitesi : 80 Kişi

Personel yemekhane Sayısı : 1 Adet

Personel yemekhane Kapasitesi : 30 Kişi

1.2.2 Spor Tesisleri

Spor tesisi bulunmamaktadır.

1.2.4 Konferans Salonları

56 Kişilik Mimarlık Fakültesi konferans salonu ortak kullanım alanıdır.

1.3 Hizmet Alanları

1.3.1 Akademik Personel Hizmet Alanları

| Akademik Personel Hizmet Alanları | | | |
|-----------------------------------|----------|---------------|-----------------|
| | Sayısı | Alanı (m2) | Kullanan Sayısı |
| Müdür Odası | 1 | 25 m2 | 1 |
| Müdür Yardımcısı Odası | 1 | 9 m2 | 1 |
| Bölüm Başkanı Odası | 3 | 27 m2 | 3 |
| Öğretim Elemanları Odası | 4 | 44 m2 | 8 |
| Toplam | 9 | 105 m2 | 13 |

1.3.2 İdari Personel Hizmet Alanları

| İdari Personel Hizmet Alanları | | | |
|--------------------------------|----------|--------------|-----------------|
| | Sayısı | Alanı (m2) | Kullanan Sayısı |
| Yüksekokul Sekreteri Odası | 1 | 9 m2 | 1 |
| Müdür Sekreteri Odası | 1 | 5 m2 | 0 |
| Memur Odası | 1 | 9 m2 | 1 |
| Öğrenci İşleri | 1 | 9 m2 | 1 |
| Toplam | 4 | 32 m2 | 3 |

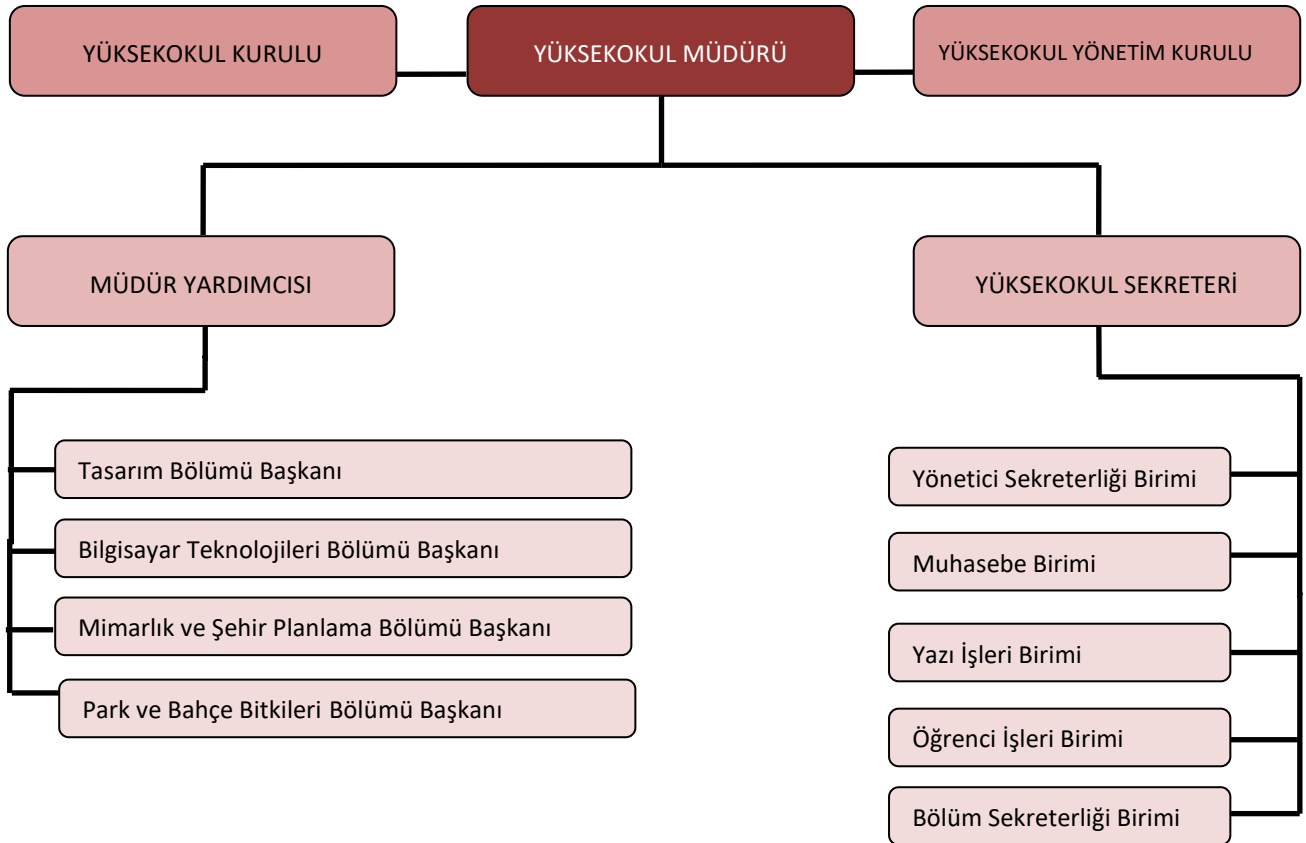
2- Örgüt Yapısı

Amasya Tasarım Meslek Yüksekokulu Müdürü aynı zamanda birim Harcama Yetkilisidir.

Yüksekokul Sekreteri, Meslek Yüksekokulu'nun Gerçekleştirme Görevlisidir. Yüksekokul Sekreteri Yüksekokul Müdürüne bağlı olarak görev yapar. Tüm idari işlemlerin gerçekleştirilmesinden sorumludur.

Yüksekokul Müdürü, 1 Yüksekokul Müdür Yardımcısı, 1 Yüksekokul Sekreteri, 11 Öğretim Elemanı, 2 İdari Personel olmak üzere toplam 16 personelle hizmet vermektedir.

Okul Müdürlüğüne bağlı olarak; Tasarım Bölümü, Bilgisayar Teknolojileri Bölümü, Mimarlık ve Şehir Planlama Bölümü ve Park Bahçe Bitkileri Bölümü olmak üzere 4 bölüm ve bölümlere bağlı Mimari Restorasyon, Coğrafi Bilgi Sistemleri, Endüstri Ürünleri Tasarımı, İç Mekân Tasarımı, Grafik Tasarımı, Bilgisayar Destekli Tasarım ve Animasyon, Peyzaj ve Süs Bitkileri olmak üzere 7 program bulunmaktadır.



| YÜKSEKOKUL KURULU | |
|------------------------------------|--|
| Doç. Dr. Burak ERYILMAZ | Yüksekokul Müdürü |
| Dr. Öğr. Üyesi Feray UĞUR ERDOĞMUŞ | Müdür Yardımcısı |
| Öğr. Gör. Dr. Uğur Ferhat ERMİŞ | Bilgisayar Teknolojileri Bölüm Başkanı |
| Öğr. Gör. Aysel GÜNEY TÜRKEÇ | Tasarım Bölüm Başkanı |
| Öğr. Gör. Hüseyin Onur ERDEM | Mimarlık ve Şehir Planlama Bölüm Başkanı |
| Abdullah HORPAN | Raportör |

| YÜKSEKOKUL YÖNETİM KURULU | |
|------------------------------------|-------------------|
| Doç. Dr. Burak ERYILMAZ | Yüksekokul Müdürü |
| Dr. Öğr. Üyesi Feray UĞUR ERDOĞMUŞ | Müdür Yardımcısı |
| Dr. Öğr. Üyesi Mehmet KARA | Öğretim Üyesi |
| Dr. Öğr. Üyesi Okan Murat DEDE | Öğretim Üyesi |
| Dr. Öğr. Üyesi Volkan KUKUL | Öğretim Üyesi |
| Abdullah HORPAN | Raportör |
| | |

| BÖLÜMLERE BAĞLI PROGRAMLARIMIZ | |
|---------------------------------------|---|
| Tasarım Bölümü | Grafik Tasarım Programı |
| Bilgisayar Teknolojileri Bölümü | Bilgisayar Destekli Tasarım ve Animasyon Programı |
| Mimarlık ve Şehir Planlama Bölümü | Mimari Restorasyon Programı |
| | |

3. Bilgi ve Teknolojik Kaynaklar

3.1 Bilgisayarlar

Masaüstü bilgisayar sayısı 11 adettir.

Dizüstü bilgisayar sayısı 17 adettir.

Mac Bilgisayar sayısı 15 adettir.

3.2 Diğer Bilgi ve Teknolojik Kaynaklar

Yüksekokulumuzda idari ve eğitim amaçlı kullanılmakta olan bilgi ve teknoloji kaynakları tabloda gösterilmektedir.

| Cinsi | İdari Amaçlı (Adet) | Eğitim Amaçlı (Adet) | Araştırma Amaçlı (Adet) | Toplam (Adet) |
|----------------------------|------------------------|-------------------------|----------------------------|------------------|
| Masa Üstü Bilgisayar | 11 | 15 | - | 26 |
| Dizüstü Bilgisayar | 17 | - | - | 17 |
| Akıllı Tahta | - | 1 | - | 1 |
| Yazıcı | 12 | - | - | 12 |
| Çok Fonksiyonlu Yazıcı | 3 | - | - | 3 |
| Fotokopi Makinesi | - | 1 | - | 1 |
| Tarayıcı | - | 1 | - | 1 |
| Projeksiyon | - | 6 | - | 6 |
| Fotoğraf Makinesi | - | 2 | - | 2 |
| Telefon | 23 | - | - | 23 |
| Kameralar | - | 1 | - | 1 |
| Televizyonlar | - | - | - | - |
| Baskı Makinesi | - | 1 | - | 1 |
| Ciltleme Makinası | - | 1 | - | 1 |
| Kesintisiz Güç Kaynakları | - | - | - | - |
| Sunucular | - | - | - | - |
| Dijital Kayıt Sistemleri | - | - | - | - |
| Güvenlik Kamera Sistemleri | 2 | - | - | 2 |
| İnternet Switchler | 1 | - | - | 1 |
| Network Cihazlar | - | - | - | - |
| Sunucular | - | - | - | - |
| Amfiler | - | - | - | - |
| Buzdolabı | 1 | - | - | 1 |
| TOPLAM | 70 | 29 | | 99 |

4. İnsan Kaynakları

4.1 Akademik Personel Sayısı

| Akademik Personel Sayısı | | | |
|--------------------------|---------------------------------|-----|-----------|
| Unvanı | Kadroların Doluluk Oranına Göre | | |
| | Dolu | Boş | Toplam |
| Profesör | - | - | - |
| Doçent | - | - | - |
| Dr. Öğretim Üyesi | 3 | - | 3 |
| Öğretim Görevlisi | 10 | - | 10 |
| Okutman | - | - | - |
| GENEL TOPLAM | | | 13 |

4.2 Akademik Personelin Yaş İtibariyle Dağılımı

Yüksekokulumuzda görev yapmakta olan akademik personelin yaşları itibariyle dağılımı şu şekildedir:

| Akademik Personelin Yaş İtibariyle Dağılımı | | | | | | |
|---|-----------|-------|-------|-------|-------|----------|
| | 21-25 Yaş | 26-30 | 31-35 | 36-40 | 41-50 | 51-Üzeri |
| Kişi Sayısı | - | - | 5 | 5 | 3 | - |
| Yüzdesi | - | - | 38,46 | 38,46 | 23,08 | - |

4.3 İdari Personel Sayısı

Yüksekokulumuzda görev yapan idari personele ait sayısal bilgiler şu şekildedir:

| İdari Personel Sayısı | | | |
|---------------------------|------|-----|----------|
| Kadro Sınıfı | Dolu | Boş | Toplam |
| Genel İdari Hizmetler | 3 | - | 3 |
| Teknik Hizmetler Sınıfı | - | - | - |
| Yardımcı Hizmetler Sınıfı | - | - | - |
| 4/C | - | - | - |
| GENEL TOPLAM | | | 3 |

4.4 İdari Personelin Yaş İtibariyle Dağılımı

Yüksekokulumuzda görev yapmakta olan idari personelin yaşları itibariyle dağılımı şu şekildedir:

| İdari Personelin Yaş İtibariyle Dağılımı | | | | | | |
|--|-----------|-------|-------|-------|-------|----------|
| | 21-25 Yaş | 26-30 | 31-35 | 36-40 | 41-50 | 51-Üzeri |
| Kişi Sayısı | - | - | - | - | 2 | 1 |
| Yüzdesi | - | - | - | - | 67 | 33 |

4.5 İdari Personelin Eğitim Durumu

| İdari Personelin Eğitim Durumu | | | | | |
|--------------------------------|------------|------|----------|--------|------------|
| | İlköğretim | Lise | Önlisans | Lisans | Lisansüstü |
| Kişi Sayısı | - | - | 1 | 2 | - |
| Yüzdesi | - | - | 33 | 67 | - |

5. Sunulan Hizmetler

Amasya Tasarım Meslek Yüksekokulu, 4 Bölüm ve 7 Programı ile bölgemizin ve ülkemizin önde gelen Yüksekokullarından biridir. Mezunlarının Önlisans diploması aldığı okulumuzda eğitim-öğretim yarıyıl esasına göre düzenlenmiştir. Bir Öğretim yılı Güz ve Bahar yarıyılından oluşmaktadır. Yarıyıl 15 haftadan oluşan bir süredir. Eğitim şekli örgün eğitim, ikinci öğretim ve uzaktan eğitim şeklinde devam etmektedir. Öğretim dili Türkçe'dir. Yüksekokulumuzda 2021 Aralık ayı verilerine göre kayıtlı öğrenci sayısı 619 dur.

5.1 Eğitim Hizmetleri

5.1.1 Öğrenci Sayıları

| Program | I. Öğretim | | | II. Öğretim | | | Genel Toplam | | |
|---|------------|------------|------------|-------------|------------|------------|--------------|------------|------------|
| | K | E | Toplam | K | E | Toplam | K | E | Toplam |
| Grafik Tasarım | 96 | 82 | 178 | 57 | 101 | 158 | 153 | 183 | 336 |
| Bilgisayar Destekli Tasarım ve Animasyon | 37 | 85 | 122 | | | | 37 | 85 | 122 |
| Mimari Restorasyon | 82 | 79 | 161 | | | | 82 | 79 | 161 |
| Coğrafi Bilgi Sistemleri | | | | | | | | | |
| Endüstri Ürünleri Tasarımı | | | | | | | | | |
| İç Mekân Tasarımı | | | | | | | | | |
| Peyzaj ve Süs Bitkileri | | | | | | | | | |
| GENEL TOPLAM | 215 | 246 | 461 | 57 | 101 | 158 | 272 | 347 | 619 |

5.1.2 Öğrenci Kontenjanları

| Öğrenci Kontenjanları | | | | |
|---|--------------------|----------------------------|-----------|---------------|
| Birim | ÖSYM Kontenjanı | Yerleşen Öğrenci Sayısı | Boş Kalan | Doluluk Oranı |
| Grafik Tasarım Programı | 62 | 62 | 0 | %100 |
| Grafik Tasarım (İ.Ö.) Programı | 52 | 52 | 0 | %100 |
| Bilgisayar Destekli Tasarım ve Animasyon Programı | 41 | 41 | 0 | %100 |
| Mimari Restorasyon Programı | 52 | 52 | 0 | %100 |

5.1.3 Mezun Öğrenci Sayıları

Yüksekokulumuz 2020-2021 eğitim-öğretim yılında mezun öğrenci sayılarımız tabloda görülmektedir.

| Mezun Öğrenci Sayıları | | | | | | | | | |
|--|------------|-----------|-----------|-------------|-----------|-----------|--------------|-----------|------------|
| Program | I. Öğretim | | | II. Öğretim | | | Genel Toplam | | |
| | K | E | Toplam | K | E | Toplam | K | E | Toplam |
| Grafik Tasarım | 27 | 15 | 42 | 17 | 29 | 46 | 44 | 44 | 88 |
| Bilgisayar Destekli Tasarım ve Animasyon | 9 | 12 | 21 | | | | 9 | 12 | 21 |
| Mimari Restorasyon | 14 | 5 | 19 | | | | 14 | 5 | 19 |
| Coğrafi Bilgi Sistemleri | | | | | | | | | |
| Endüstri Ürünleri Tasarımı | | | | | | | | | |
| İç Mekan Tasarımı | | | | | | | | | |
| Peyzaj ve Süs Bitkileri | | | | | | | | | |
| GENEL TOPLAM | 50 | 32 | 82 | 17 | 29 | 46 | 67 | 61 | 128 |

6. Yönetim ve İç Kontrol Sistemi

6.1 Yönetim

Yüksekokulumuzun yönetim organları Yüksekokul Kurulu, Yüksekokul Yönetim Kurulu ve Yüksekokul Müdürü'dür. Yüksekokul Müdürüne çalışmalarında yardımcı olmak amacıyla 1 Müdür Yardımcılığı oluşturulmuştur. Yüksekokul Sekreteri ise idari işleyişin düzen ve kontrolünü sağlamada Yüksekokul Müdürü'ne karşı sorumludur.

6.2 İç Kontrol Sistemi

İç Kontrol, 5018 sayılı Kamu Mali Yönetimi ve Kontrol Kanunu'nun 55'nci maddesinde düzenlenmiştir. Buna göre İç kontrol "idarenin amaçlarına, belirlenmiş politikalara ve mevzuata

uygun olarak faaliyetlerin etkili, ekonomik ve verimli bir şekilde yürütülmesini, varlık ve kaynakların, malî bilgi ve yönetim bilgisinin zamanında ve güvenilir olarak üretilmesini sağlamak üzere idare tarafından oluşturulan organizasyon, yöntem ve süreçle iç denetimi kapsayan malî ve diğer kontroller bütünüdür.” şeklinde tanımlanmıştır.

Yüksekokulumuzda Harcama Yetkilisi, Gerçekleştirme Görevlisi ve Taşınır Kayıt Yetkilisi, Taşınır Kontrol Yetkilisi dâhilinde harcama öncesi kontrol sistemi oluşturulur. Kontrolü Müdür Yardımcısı Harcama Yetkilisi adına yapar. Ancak Harcama Yetkilisi, idari ve mali karar ve işlemlere ilişkin olarak iç kontrolün işleyişinden sorumludur. Okulun ihtiyacı olan mal ve hizmetlerin satın alınmasında karar alma süreci, Harcama Yetkilisinin onay verme işlemi ile başlamaktadır.

Fiyat teklifi toplama, piyasa araştırma tutanağı hazırlanması, yaklaşık maliyet hesap cetvellerinin düzenlenmesi gibi süreçler tamamlanır.

Malzemenin alımına karar verildikten sonra mal ve hizmetin kabulüne ilişkin işlemler kontrol edildikten sonra muayene raporu düzenlenmektedir. Mal ve malzemelerin Taşınır İşlem Fişleri tanzim edildikten sonra taşınır kayıtları ve ödeme işlemi ile satın alma süreci tamamlanmaktadır.

II- AMAÇ ve HEDEFLER

A- İdarenin Amaç ve Hedefleri

| Stratejik Amaçlar | Stratejik Hedefler |
|--|---|
| Stratejik Amaç 1: Eğitim-Öğretimin Niteliğini Arttırmak | Hedef-1 Öğretim elemanlarımızın yurtdışı değişim programlarından yararlanmaları teşvik ederek yurtdışı deneyimi kazanmaları sağlamak. Hedef-2 Öğrencilerimizin yurtiçi ve yurtdışı değişim programlarından yararlanmaları teşvik ederek daha fazla öğrencinin değişim programlarından yararlanmasını sağlamak. Hedef-3 Yüksekokulumuzun personel ve öğrenci bazında çalışma ve hizmet alanlarında memnuniyet oranını bütün alanlarda en az %90'a çıkarmak. Hedef-4 Derslik ve laboratuvarların ihtiyaçları belirlenerek ihtiyaçların en az %95'ini karşılamak. Hedef-5 Öğrencilerimizin eğitime katkı sağlamak amacıyla her öğretim yılında bütün bölümlerimizce, alanında önde gelen ve öğrencilerimize yol gösterecek nitelikteki kişilerin katılacağı en az |

| | |
|---|--|
| | <p>bir adet panel, söyleşi, konferans, sempozyum vb. etkinlik düzenlemek.</p> <p>Hedef-6 Üniversitemiz Rektörlüğünün öncülüğünde yapılacak çalışmalara azami katkı sağlayarak bütün programlarımıza diploma eki alınabilmesi için gerekli işlemleri tamamlamak.</p> |
| <p>Stratejik Amaç 2: Yüksekokulumuzun öğrenci sayısını ve kalitesini arttırmak.</p> | <p>Hedef-1 Yüksekokulumuzun program sayısını arttırmak.</p> <p>Hedef-2 Geliştirilecek projeler ve yapılacak tanıtım faaliyetleri ile ülke genelinde Yüksekokulumuzu tanınır hale getirmek ve ortaöğretim kurumlarındaki başarılı öğrencileri Yüksekokulumuza çekmek.</p> <p>Hedef-3 Yüksekokulumuzun tanıtımını en iyi şekilde yapmak.</p> |
| <p>Stratejik Amaç 3: Teknolojik Alt Yapıyı Güçlendirmek</p> | <p>Hedef-1 Yüksekokulumuzun idari ve öğrenciye yönelik işlemlerini, teknolojik olanakları en iyi şekilde kullanılarak gerçekleştirmek.</p> <p>Hedef-2 Öğrencilere ve öğretim elemanlarına yönelik fiziksel ve teknolojik donanımı aşamalı olarak iyileştirmek.</p> <p>Hedef-3 Laboratuvar, derslik ve idari birimlerde son teknolojik ürünlerden yararlanmak.</p> |

B. Temel Politikalar ve Öncelikler

Temel Politikalar ve Öncelikler

Düşünme, algılama ve problem çözme yeteneği gelişmiş, yeni fikirlere açık, özgüven ve sorumluluk duygusuna sahip, Atatürk ilkelerine bağlı, demokratik değerleri benimsemiş, milli kültürü özümsemiş, günümüz teknolojisinin bilgi birikimini kendinde tamamlamış, ülkemizin mesleki-teknik ara elemanı ihtiyacına cevap veren öğrenciler yetiştirmek temel politikamızdır.

Bu çerçevede;

- 1) Son teknolojik gelişmeler takip edilerek öğrencilerimize teorik ve pratik olarak derslerde sunulacaktır.
- 2) Öğrencilere yönelik sosyal imkânlar artırılıp, daha nezih bir eğitim ortamı sağlanacaktır.
- 3) Laboratuvar, atölye ve derslik ihtiyaçlarının giderilmesi için gerekli çalışmalar yapılacaktır.
- 4) Rehberlik ve danışmanlık hizmetleri ile öğrencilerimize eğitimlerinin her aşamasında destek olunacak, kariyerleri için en iyi şekilde yönlendirileceklerdir.
- 5) Sanayi ile ilişkiler daha da arttırılarak öğrencilerimizin mezuniyet sonrasındaki iş alanlarına adaptasyonu sağlanacaktır.

III- FAALİYETLERE İLİŞKİN BİLGİ VE DEĞERLENDİRMELER

A- Mali Bilgiler

1- Bütçe Uygulama Sonuçları

Yüksekokulumuz Bütçesini, Üniversitemiz Rektörlüğü tarafından her yıl ayrılan ödenekler oluşturmaktadır. Bu ödeneklerin bütçe tertipleri ve 2021 yılı ödenekleri aşağıda çıkartılmıştır.

| KOD | GİDER TÜRLERİ | BÜTÇE BAŞLANGIÇ ÖDENEĞİ | EKLENEN (+) | DÜŞÜLEN (-) | TOPLAM ÖDENEK | HARCAMA |
|-----|-------------------------------|-------------------------|-------------|-------------|---------------|--------------|
| 01 | Personel Giderleri | 1.944.000,00 | 39.581,00 | 123.459,00 | 1.860.122,00 | 1.800.383,20 |
| 02 | Sos. Güv. Kur. D. Prim Gideri | 241.000,00 | 1.405,00 | 1.000,00 | 241.405,00 | 241.404,13 |
| 03 | Mal ve Hizmet Alım Giderleri | 5.000,00 | 6.400,00 | 1.000,00 | 10.400,00 | 8.095,97 |
| 05 | Cari Transferler | | | | | |
| 06 | Sermaye Giderleri | | | | | |
| | GENEL TOPLAM | 2.190.000,00 | 47.386,00 | 125.459,00 | 2.111.927,00 | 2.049.883,30 |

2- Mali Denetim Sonuçları

Yüksekokulumuzun harcamalarında gerçekleştirme görevlisi, Harcama Yetkilisi ve Strateji Geliştirme Daire Başkanlığı aracılığıyla denetim yapılmakta olup bunların haricinde iç veya dış mali denetim yapılmamıştır.

B- Performans Bilgileri

1. Faaliyet ve Proje Bilgileri

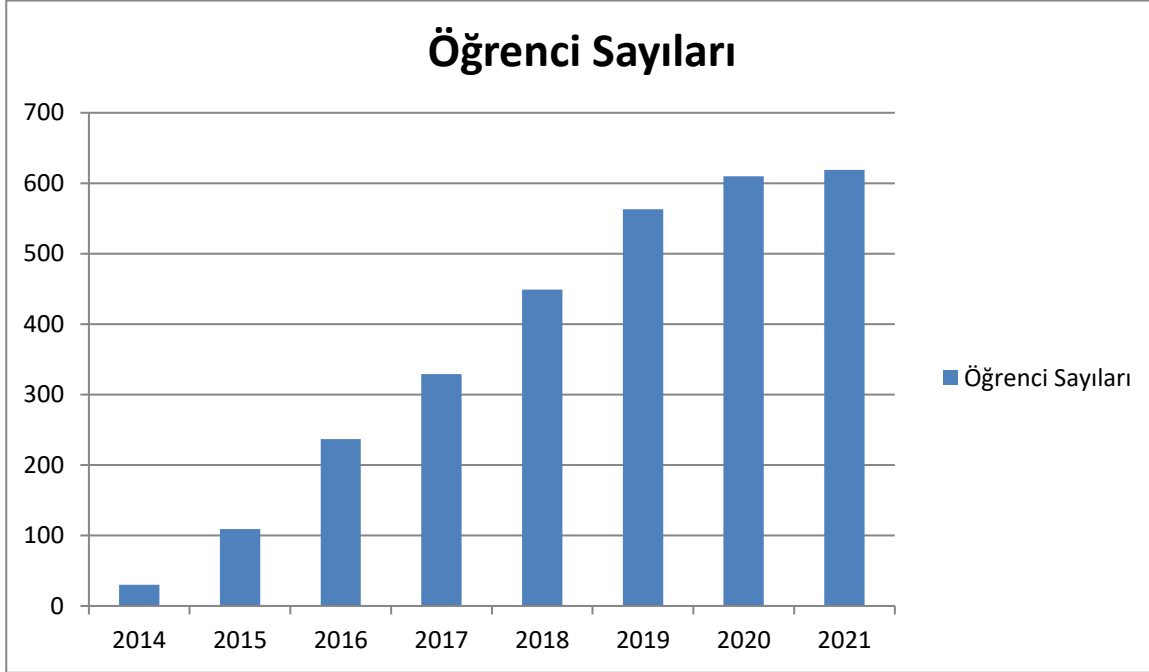
1.1. Yayınlarla İlgili Faaliyet Bilgileri

1.2 Bilimsel Etkinlik Bilgileri

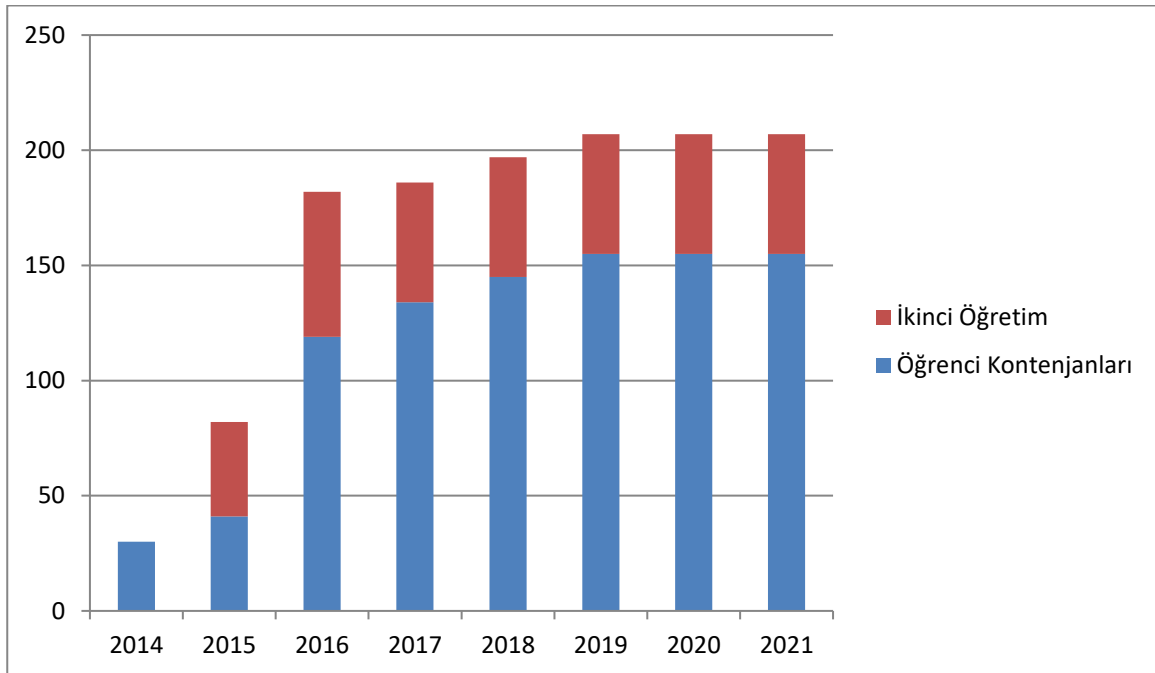
| Öğretim Üyesi Başına Düşen Makale Sayıları | | | | | |
|---|-----------|-------|-------------|---------|--------|
| SSCI-SCI-AHCI Kapsamında Yayımlanan Makale Sayıları | | | | | 6 |
| Öğretim Üyesi Sayısı | | | | | 3 |
| Öğretim Üyesi Başına Düşen Makale Sayısı | | | | | 2 |
| Bilimsel Toplantı Sayıları | | | | | |
| Sempozyum ve Kongre | Konferans | Panel | Teknik Gezi | Turnuva | TOPLAM |
| | | - | 1 | - | 1 |

2. Performans Sonuçları Tablosu

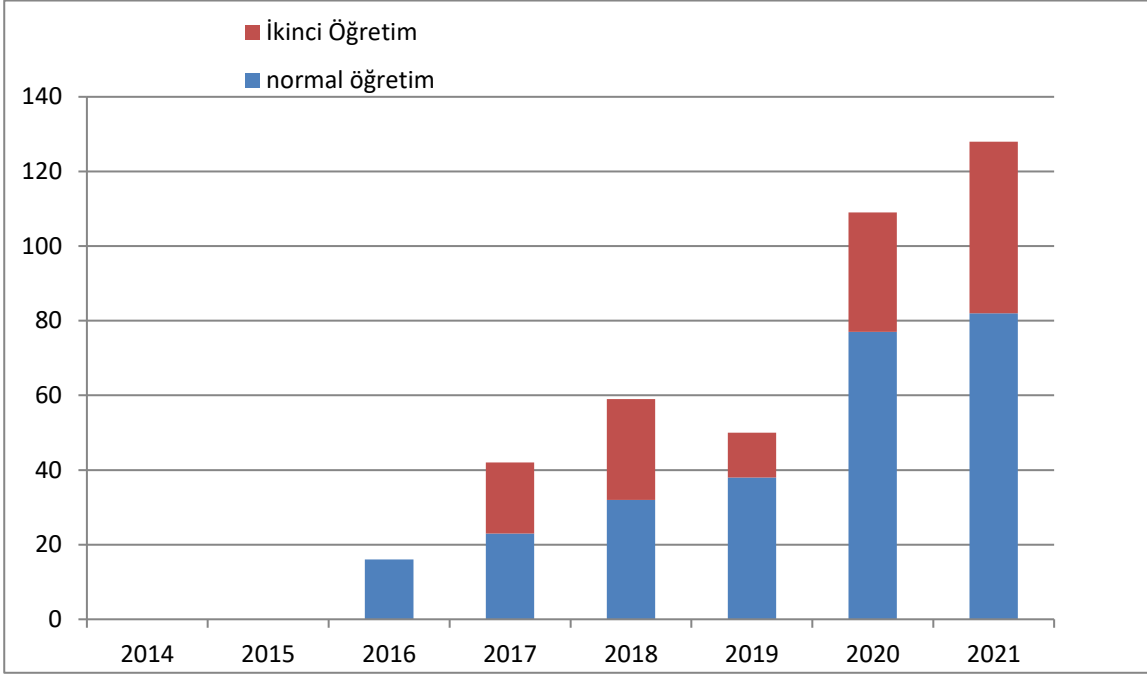
a. Öğrenci Sayıları Değişimi



2.2 Öğrenci Kontenjanları Değişimi



2.3 Mezun Öğrenci Sayıları Değişimi



3. Performans Bilgi Sisteminin Değerlendirilmesi

Yüksekokulumuzda yürütülen hizmet ve faaliyetlere ilişkin, Müdürlüğümüz tarafından tutulan kayıtların düzenli, güncel ve doğru olması Performans Bilgi Sistemi sonuçlarının güvenilir olmasını sağlamaktadır. Birimlerimizin tamamı teknolojik olanaklardan ve gelişmelerden istifade etmektedir. Böylelikle Performans Bilgi Sistemine ait veriler daha kolay, anlamlı, hızlı ve güvenilir bir şekilde temin edilmektedir.

IV- KURUMSAL KABİLİYET ve KAPASİTENİN DEĞERLENDİRİLMESİ

A. Üstünlükler

- Tasarım Meslek Yüksekokulu'nun Türkiye'de bir ilk olması ve tercih edilebilir bölümlere sahip olması,
- Genç, nitelikli, dinamik akademik ve idari kadro,
- Personelin uyum içerisinde özveri ile çalışması,
- Öğrencilere sunulan kaliteli eğitim,
- Yenilikçi ve yeniliğe açık bir eğitim anlayışı,
- Öğrencilerimizin Erasmus, Farabi ve Mevlâna değişim programlarından rahatlıkla yararlanabilmeleri ve Yüksekokulumuz tarafından teşvik edilmeleri,
- Farklı sanayi dallarına nitelikli ara eleman yetiştirme,

- Yönetim tarzının planlılığı ve saydamlığı, kararların oluşmasında katılımcılığı özendirme,
- Öğrencilerin sorunlarına duyarlı ve onlara en iyi hizmeti sunmayı amaçlayan bir yönetim anlayışının varlığı,
- Atölye, laboratuvar ve uygulama alanlarının alt yapısının gelişmiş olması,
- Çalışanların yönetime güven duygusu,
- Sosyal ve bilimsel etkinliklerin desteklenmesi,
- Öğrencilerin öğretim elemanlarına kolaylıkla ulaşabilme imkânının bulunması,
- Öğretim elemanlarının rahat çalışabilme imkânlarının bulunması,
- Yerinde ve zamanında yapılan ihtiyaç analizleri ve ihtiyaçların temini,

B. Zayıflıklar

- Müstakil bir binaya sahip olmaması.
- Yeni açılmış olması nedeniyle teorik ve uygulama alanlarının net olmaması.
- Öğrencilerimize ders saatleri dışında laboratuvar ve atölyelerde uygulama yaptıracak uzman teknik personelin bulunmaması,
- Öğrencilerde motivasyon eksikliği,
- Yabancı dil eğitiminde yeterli başarıya ulaşılamaması,
- Mesleki stajların etkin yapılamayışı,
- Öğrenim süresinden dolayı sosyal faaliyetlerin çok fazla gerçekleştirilememesi,
- İdari ve yardımcı personel eksikliği,

C. Değerlendirme

Yüksekokulumuz her alanda kendini yenileyerek üstünlüklerini daima bir kademe daha ileriye taşımak; zayıf ve eksik yönlerini de en kısa sürede kapatmak için çaba sarf etmektedir. Amacımız sadece bölgemizin değil ülkemizin en başarılı, her yönüyle örnek ve tercih edilme oranı en yüksek Meslek Yüksekokulu olmaktır.

V. ÖNERİ VE TEDBİRLER

1. Mevcut laboratuvar ortamları ve bunların teknik imkanları daha da geliştirilmelidir.
2. Üniversite-özel sektör işbirliği sağlanmalıdır.
3. Yüksekokulumuz bölümlerinin ihtiyaçlarına uygun hizmet binası tahsis edilmelidir.

İÇ KONTROL GÜVENCE BEYANI

Harcama yetkilisi olarak yetkim dâhilinde;

Bu raporda yer alan bilgilerin güvenilir, tam ve doğru olduğunu beyan ederim.

Bu raporda açıklanan faaliyetler için idare bütçesinden harcama birimimizce tahsis edilmiş kaynakların etkili, ekonomik ve verimli bir şekilde kullanıldığını, görev ve yetki alanım çerçevesinde iç kontrol sisteminin idari ve mali kararlar ile bunlara ilişkin işlemlerin yasallık ve düzenliliği hususunda yeterli güvenceyi sağladığını ve harcama birimimizde süreç kontrolünün etkin olarak uygulandığını bildiririm.

Bu güvence, harcama yetkilisi olarak sahip olduğum bilgi ve değerlendirmeler, iç kontroller, iç denetçi raporları ile Sayıştay raporları gibi bilgim dâhilindeki hususlara dayanmaktadır.

Burada raporlanmayan, idarenin menfaatlerine zarar veren herhangi bir husus hakkında bilgim olmadığını beyan ederim. (Amasya - Ocak 2022)


Doç. Dr. Burak ERYILMAZ

Yüksekokul Müdürü